



İzler *Traces*

TULU BAYAR

Ferda Art Platform

Ferda Art Platform'da 10.01-03.02.2024 tarihleri arasında gerekleŒen TULU BAYAR İZLER sergisi iin hazırlanmıŒtır.

Prepared by Ferda Art Platform on the occasion of the exhibition TULU BAYAR TRACES dated 10.01-03.02.2024.

Kaynak gsterilerek yapılacak alıntılar ve seili grsel malzeme dıŒında yayıncının izni olmaksızın hibir yolla oaltılamaz.

No part of this catalogue may be reproduced in any way or by any means without permission in writing from publisher, except by reviewer who may quote brief passages and use selected visual material in a review.

© Ferda Art Platform, 2024.

IG: @ferdaartplatform

W: ferdaartplatform.com

M: info@ferdaartplatform.com

Maka Cad. Ralli Apt. 37/7
K:5 TeŒvikiye, ŒiŒli / İstanbul

Ziyaret Saatleri | Visiting Hours
Salı - Cumartesi | Tuesday - Saturday
11:00-19:00 / 11am-7pm

İzler

Türk kökenli Amerikalı sanatçı Tulu Bayar 'İzler' isimli sergisinde görsel olarak hayatının iki farklı yarısını temsil eden doğu ve batı paradigmasını yapıtlarıyla bir araya getirir. Sanatçı bir göçmen olarak kendisini hem ABD'de hem de Türkiye'de 'öteki' hissetme halini, aynı anda iki tarihsel ve coğrafi süreklilik içinde var olma durumunu inceler ve görselleştirir.

'Between Worlds' kitabındaki Edward Said'in yerinden edilme kavramına referans vererek; Bayar'ın çalışmaları merkez ve periferi ikiliğini aşmayı hedefler. Konfor, rahatsızlık ve çeşitlilik öğelerini kucaklar ve uzlaştırır. Sanatçının eserleri "yabancı" hissetmek yerine, birden fazla yeri ev olarak kabul etme üzerine bir meditasyon olarak hizmet eder.

Bayar'ın çok disiplinli pratiği, fotoğraf, video, çizim, heykel ve enstalasyonu kapsayarak, çeşitlilik, göçmen deneyimi, melez kimlikler ve öteki olma gibi karmaşık bir şekilde iç içe geçmiş unsurların keşiflerini yansıtır. Sanatçı yaratıcı sürecine, kırtarılmış görüntüler, kişisel fotoğraf arşivleri, fotoğraf filmleri, eski çizimler, haritalar, geri dönüştürülmüş tekstiller ve kültürel eşyaları bir araya getirerek başlar ve bunlara yeni bir yaşam katar. Bu birleşimin insan varoluşunun mozaïği andıran yapısına bir metafor olarak hizmet ettiği söylenebilir. Parçaların bir araya gelerek tutarlı bir bütün oluşturduğu bir durumu simgeler.

Bayar'ın karma medya eserleri, geleneksel ve deneysel sanat formları arasındaki boşluğu kapatır, zamandaki donmuş heykelsi jestleri göz önüne serer. Sanatçı "İzler"de yıkanmamış filmlerle çizim yapar, oluşan formları reçine ve mürekkeple kaplar. Her parça, hat sanatı soyutlaması, performans, çizim ve Türk ebru sanatını bir araya getirir. Fotoğrafik filmle çizim yapmak, Bayar'ın anları anmak ve varoluş üzerine düşünmek için bir davettir. İzleyicileri filmin içindeki gizli görüntüleri keşfetmeye çağırır tıpkı bir göçmenin sınırlı bir yüzeydeki yolculuğu gibi. Tulu Bayar'ın yirmi yılı aşkın sanatsal yolculuğu fotoğraf filmi kullanarak çizimle olan ilişkisine dayanır ve meditatif tekrarı kullanarak tüm ikili kavramların tek bir kaynağa bağlı olduğu bir birliği iletmeyi amaçlar. Fiziksel odaklanmadan saparak, Bayar'ın çalışmaları bütünlük ve mistisizmin manevi özüne dalış yapar, Rumi'nin öğretilerinden ilham alır. Sanatçının eserleri, göçmen deneyiminin doğası üzerine nüanslı ve soyut bir meditasyon ortaya koyar.

Sergide, devasa kâğıt ve ipek şeritler, Bayar'ın fotoğrafik heykelleri arasında yerleştirilmiş, duvarlardan aşağı doğru kademeli bir şekilde uzanarak mekânı sabitleyen unsurlardır. Gizli geçmiş ve geleceği referans alarak, her iki ucunda sarılı duran kâğıt şeritler, açılmayı bekleyen bir şekilde durmaktadır. Şeritlerdeki dairesel şekil ve motifler, fotoğrafik heykellere gönderme yapar. Bu ilham, Italo Calvino'nun "sürekli şehirler" konseptinden alınmıştır. Bayar, gizli yönleri açıkça gösteren bir performans gibi, mekânı sürekliliği bir şehre dönüştürerek, şehirler arasındaki gittikçe azalan farkları ortaya çıkarır.

"İzler"deki eserlerin samimi ölçüğü, izleyicilere daha yakından bakma ve filmin içindeki gizli görüntüleri keşfetme davetiyesidir. Sanatçının sözleriyle, "Sınırlı bir yüzeyde bir yolculuk yapıyoruz hepimiz. Bugün yaşadığımız dünyayı şekillendiren çok katmanlı tarihleri asla net bir şekilde göremeyiz veya tam olarak kavrayamayız. Sadece dünyanın şeklini görebiliriz."

Traces

In “Traces,” Turkish-American artist Tulu Bayar visually culls together an identity made up of two, eastern and western, paradigms embodying distinct halves of her life. As an immigrant, Bayar carries a sense of being the ‘Other,’ not fully at home in either the U.S. or Turkey. She exists simultaneously within two historical and geographic continuums.

In response to Edward Said’s concept of displacement in ‘Between Worlds,’ Bayar’s work aims to transcend the dichotomy of center and periphery, embracing and reconciling elements of comfort, discomfort, and multiplicities. Instead of feeling “out of place,” the work serves as a meditation on accepting multiple places as home.

Bayar’s multidisciplinary practice, spanning photography, video, drawing, sculpture, and installation, reflects the complex intersections of diversity, the immigrant experience, hybrid identities, and otherness. Her creative process begins by assembling diverse elements—salvaged images, personal photographic archives, photographic films, old drawings, maps, repurposed textiles, and cultural belongings—which are then infused with new life. This amalgamation serves as a metaphor for the mosaic of human existence, where fragments unite to form a coherent whole.

Bayar’s mixed-media works bridge the gap between traditional and experimental art forms, presenting sculptural gestures frozen in time. In “Traces,” she draws with undeveloped film, encasing the forms in resin and ink. Each piece explores calligraphic abstraction, performance, drawing, and Turkish marbling art (ebru). Drawing with photographic film allows Bayar to memorialize moments and reflect on existence, inviting viewers closer to discover hidden images in the film—a journey on a contained surface, just like that of an immigrant. Tulu Bayar’s artistic exploration, rooted in two decade-long engagement with drawing using photographic film, employs meditative repetition to convey the concept of oneness—where all binary notions share a connection to a singular source. Diverging from a focus on the physical, Bayar’s work delves into the spiritual essence of wholeness and mysticism, drawing inspiration from Rumi’s teachings. Her work reveals nuanced and abstract meditation on the nature of the immigrant experience.

In the exhibition, giant scrolls cascade down the walls at staggered heights, anchoring the space amid Bayar’s photographic sculptures. Referencing the hidden past and future, the scrolls, rolled at both ends, are waiting for an unfold. Circular shapes and motifs in the scrolls allude to the photographic sculptures. This inspiration is drawn from Italo Calvino’s concept of “continuous cities.” Bayar transforms the space into a continuous city, revealing less-obvious differences within each city—a performative act exposing the hidden aspects in plain sight.

The intimate scale of the works in ‘Traces’ invites viewers to step closer and discover the hidden images in the film—never to be seen as anything but a negative. In the artist’s words, “A journey on a contained surface. We can never clearly see or fully grasp the many layered histories that shaped the world we live in today. We can only see the shape of the world.”



İzler | Traces #3, 2021

Fotoğraf filmi, reçine, hindistan mürekkebi, cam aşındırma sıvısı

Photographic film, resin, Indian ink, glass erosion liquid

Ø: 23 cm, h: 2 cm



İzler | Traces #5, 2021

Fotoğraf filmi, reçine, hindistan mürekkebi, cam aşındırma sıvısı

Photographic film, resin, Indian ink, glass erosion liquid

Ø: 18 cm



İzler | Traces #24, 2021

Fotoğraf filmi, reçine, hindistan mürekkebi, cam aşındırma sıvısı

Photographic film, resin, Indian ink, glass erosion liquid

Ø: 18 cm



İzler | Traces #36, 2021

Fotoğraf filmi, reçine, hindistan mürekkebi, cam aşındırma sıvısı

Photographic film, resin, Indian ink, glass erosion liquid

Ø: 23 cm



İzler | Traces #38, 2021

Fotoğraf filmi, reçine, hindistan mürekkebi, cam aşındırma sıvısı

Photographic film, resin, Indian ink, glass erosion liquid

Ø: 18 cm



İzler | Traces #45, 2021

Fotoğraf filmi, reçine, hindistan mürekkebi, cam aşındırma sıvısı

Photographic film, resin, Indian ink, glass erosion liquid

Ø: 18 cm



İzler | Traces #47, 2021

Fotoğraf filmi, reçine, hindistan mürekkebi, cam aşındırma sıvısı

Photographic film, resin, Indian ink, glass erosion liquid

Ø: 13 cm



İzler | Traces #49, 2021

Fotoğraf filmi, reçine, hindistan mürekkebi, cam aşındırma sıvısı

Photographic film, resin, Indian ink, glass erosion liquid

Ø: 10 cm



İzler | Traces #50, 2021

Fotoğraf filmi, reçine, hindistan mürekkebi, cam aşındırma sıvısı

Photographic film, resin, Indian ink, glass erosion liquid

Ø: 23 cm

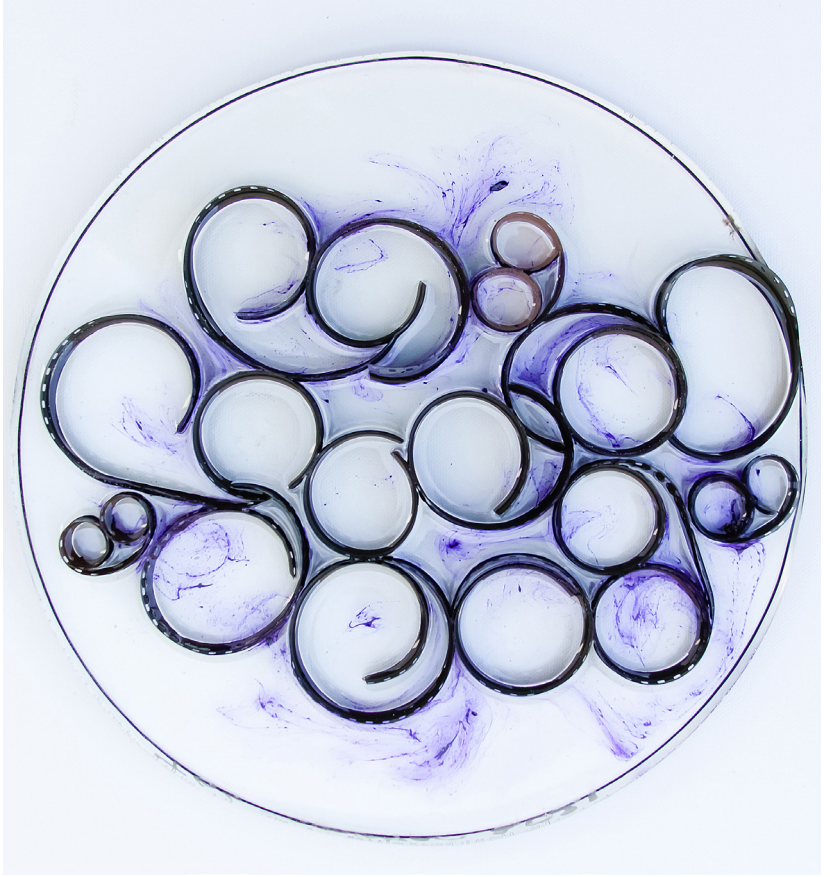


İzler | Traces #53, 2021

Fotoğraf filmi, reçine, hindistan mürekkebi, cam aşındırma sıvısı

Photographic film, resin, Indian ink, glass erosion liquid

Ø: 18 cm



İzler | Traces #64, 2021

Fotoğraf filmi, reçine, hindistan mürekkebi, cam aşındırma sıvısı

Photographic film, resin, Indian ink, glass erosion liquid

Ø: 23 cm



İzler | Traces #66, 2021

Fotoğraf filmi, reçine, hindistan mürekkebi, cam aşındırma sıvısı

Photographic film, resin, Indian ink, glass erosion liquid

Ø: 18 cm

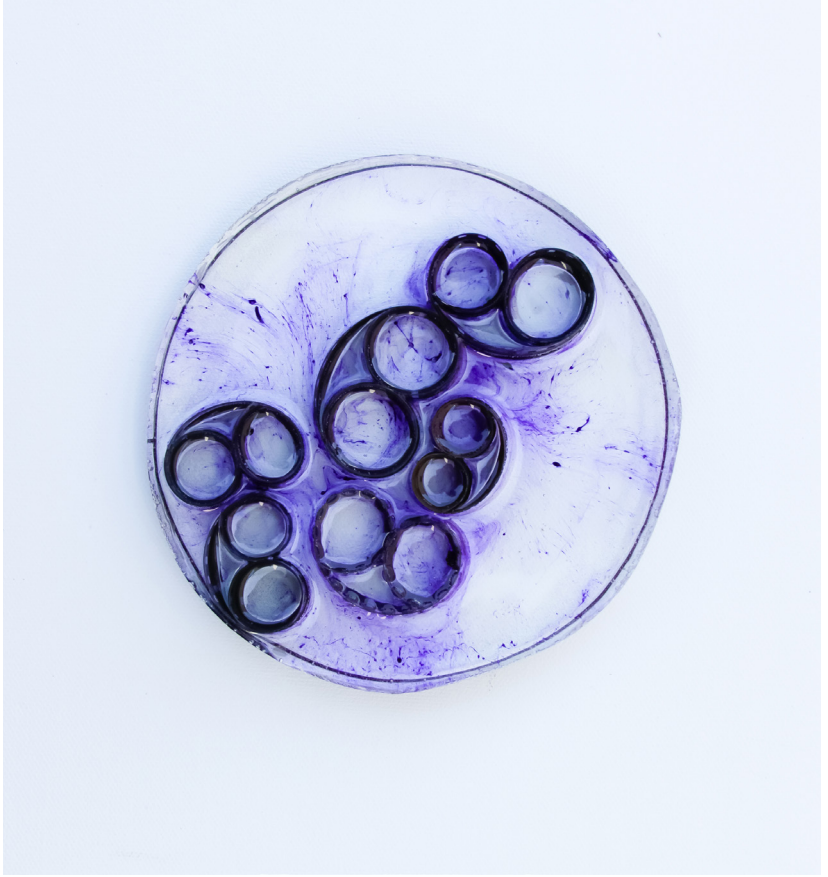


İzler | Traces #67, 2021

Fotoğraf filmi, reçine, hindistan mürekkebi, cam aşındırma sıvısı

Photographic film, resin, Indian ink, glass erosion liquid

Ø: 18 cm



İzler | Traces #68, 2021

Fotoğraf filmi, reçine, hindistan mürekkebi, cam aşındırma sıvısı

Photographic film, resin, Indian ink, glass erosion liquid

Ø: 13 cm



İzler | Traces #70, 2021

Fotoğraf filmi, reçine, hindistan mürekkebi, cam aşındırma sıvısı

Photographic film, resin, Indian ink, glass erosion liquid

Ø: 23 cm



İzler | Traces #71, 2021

Fotoğraf filmi, reçine, hindistan mürekkebi, cam aşındırma sıvısı

Photographic film, resin, Indian ink, glass erosion liquid

Ø: 23 cm



İzler | Traces #73, 2021

Fotoğraf filmi, reçine, hindistan mürekkebi, cam aşındırma sıvısı

Photographic film, resin, Indian ink, glass erosion liquid

Ø: 18 cm

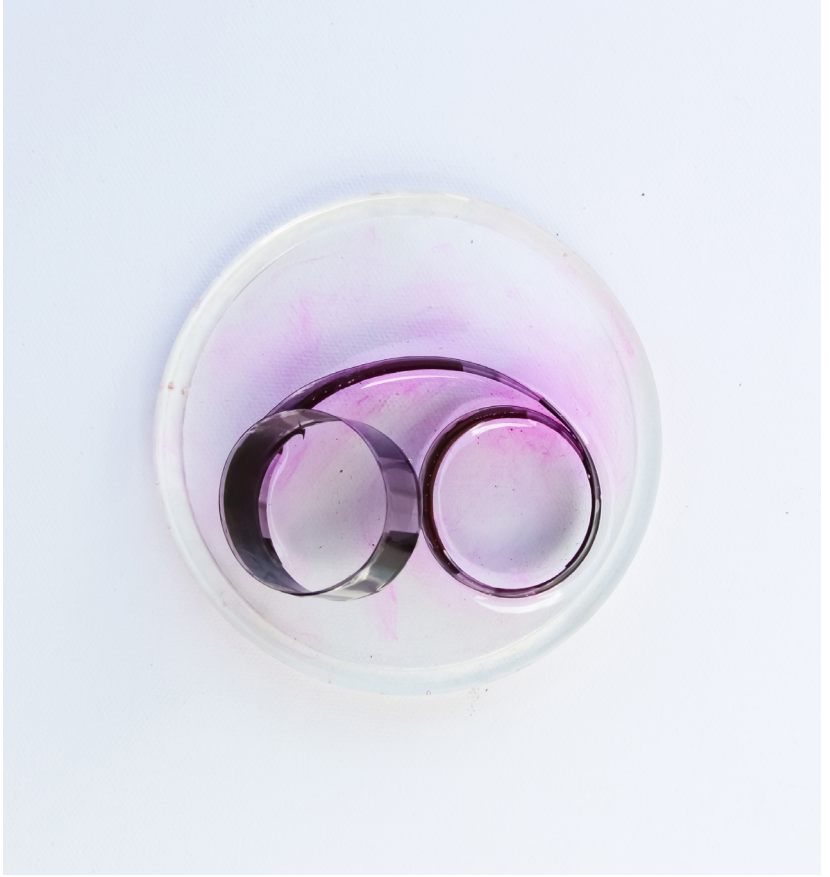


İzler | Traces #74, 2021

Fotoğraf filmi, reçine, hindistan mürekkebi, cam aşındırma sıvısı

Photographic film, resin, Indian ink, glass erosion liquid

Ø: 13 cm

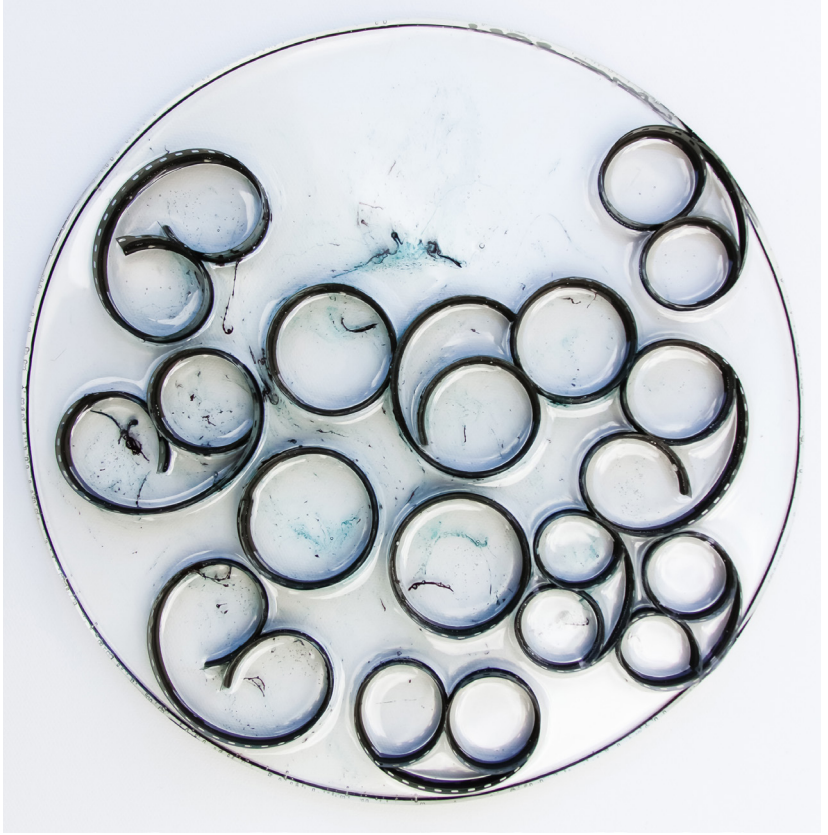


İzler | Traces #76, 2021

Fotoğraf filmi, reçine, hindistan mürekkebi, cam aşındırma sıvısı

Photographic film, resin, Indian ink, glass erosion liquid

Ø: 10 cm



İzler | Traces #79, 2021

Fotoğraf filmi, reçine, hindistan mürekkebi, cam aşındırma sıvısı

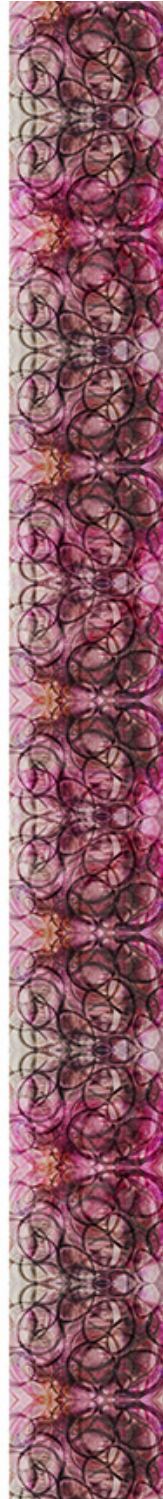
Photographic film, resin, Indian ink, glass erosion liquid

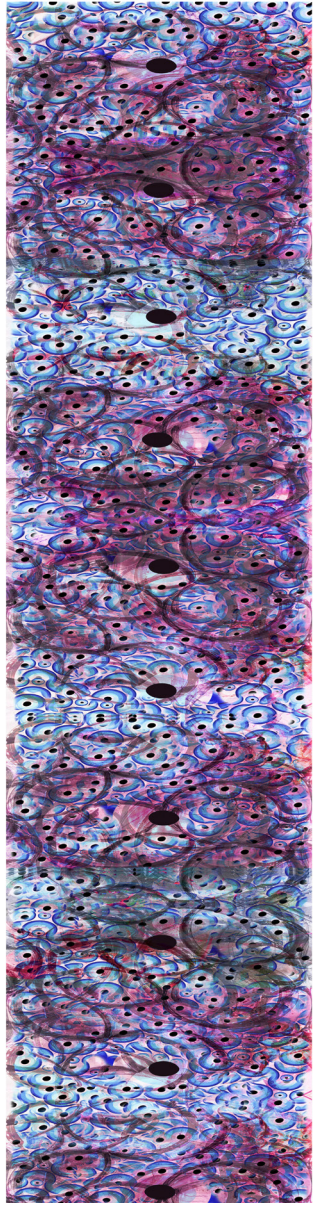
Ø: 23 cm

Uçsuz bucaksız | Immense, 2023
Pamuk kağıt üzerine arşiv pigment baskı
Archival pigment print on cotton paper
340 x 61 cm

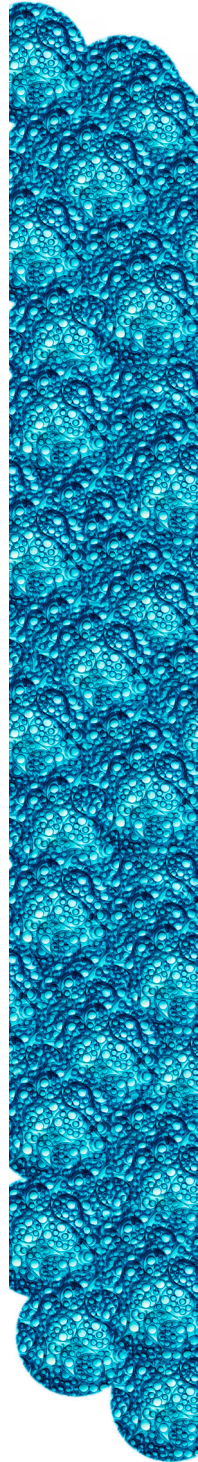


Sınırsız | Limitless, 2023
Pamuk kağıt üzerine arşiv pigment baskı
Archival pigment print on cotton paper
457 x 61 cm





Nazar boncuğu | Evil Eye, 2023
Pamuk kağıt üzerine arşiv pigment baskı
Archival pigment print on cotton paper
178 x 107 cm



Bağlantılar | Connections, 2023
Pamuk kağıt üzerine arşiv pigment baskı
Archival pigment print on cotton paper
300 x 90 cm

Ferda Art **Platform**